

# 盛世芳华

2022 \_ 2022  
03/10 \_ 09/04

第二展览厅  
No.2 Exhibition Hall

上海博物馆  
Shanghai Museum

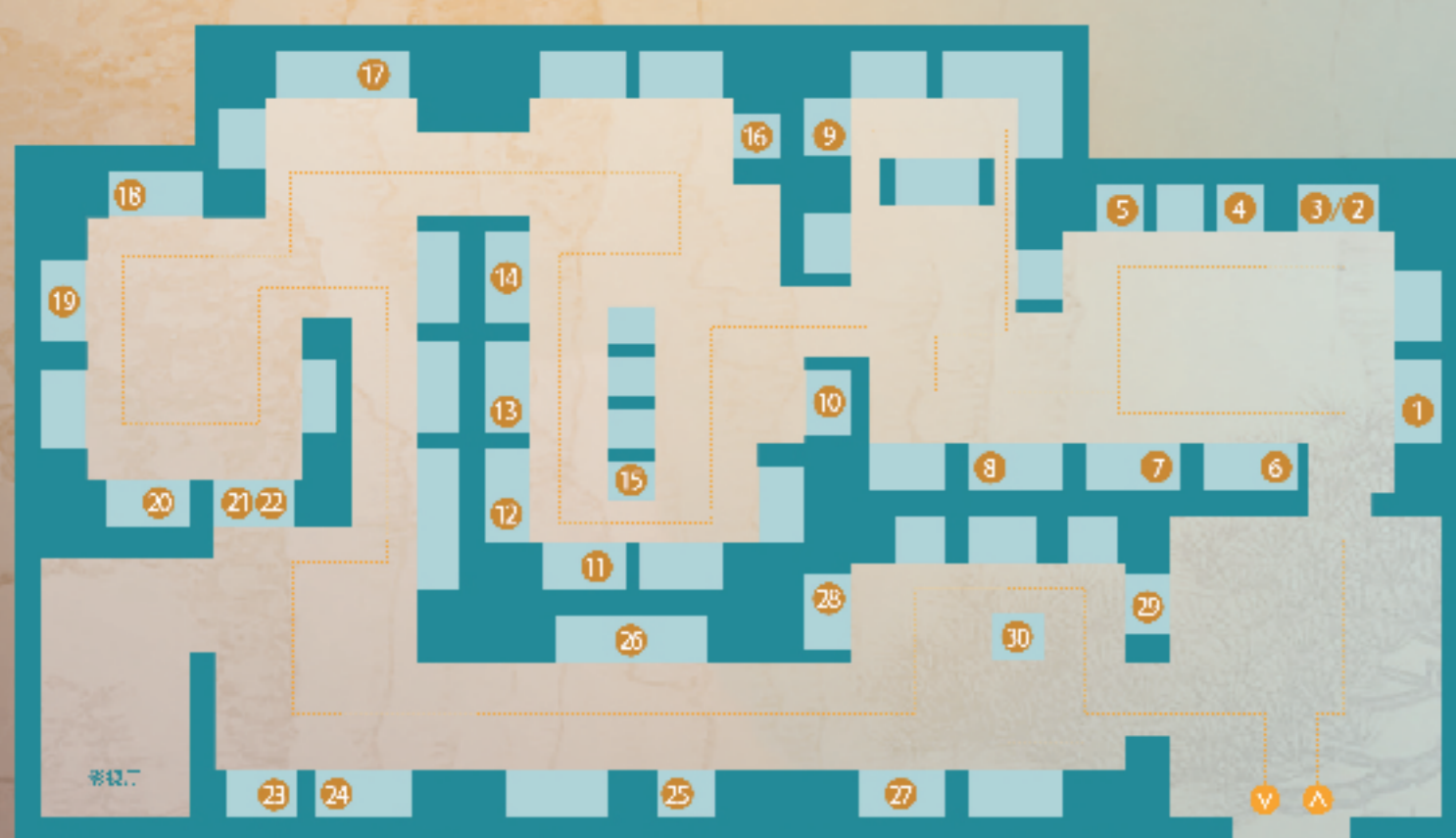
上海博物馆于2022年3月10日至9月4日举办“盛世芳华——上海博物馆受赠文物展”。该展览是我馆继去年举办“鼎盛千秋”和“高山景行”之后的又一受赠文物大展，亦是今年上海博物馆七十周年馆庆的精彩篇章。

上海博物馆70年的历史，与无数捐赠人的义举与厚爱不可相分，几代上博人坚持以办展的方式，与世人共享受赠的瑰宝，并以此表彰和纪念捐赠人。除了常设展，有关受赠文物的临展，连同本次“盛世芳华”，已达33场。

捐赠与捐赠展，诚为“人民城市人民建”理念在博物馆的生动展现。我们将此定为上博70周年馆庆的重要主题之一，并以本展览迎接中国共产党第二十次全国代表大会的胜利召开！

截至2021年末，上海博物馆馆藏文物102万余件，所藏珍贵文物逾14万件。馆藏文物中有8.8万多件来自各界人士捐赠，其中珍贵文物3.3万余件，一般文物5.5万余件，捐赠品约占馆藏文物总量的8.6%，馆藏珍贵文物总量的23.6%。

社会各界的捐赠者，在各个历史时期，以极大的热情、诚挚的信念，参与文物博物馆事业的建设，将个人的力量汇入文化繁荣发展的推动中。本次展览汇聚196件/组捐赠文物，以此向关心和支持上海博物馆发展的所有捐赠者、文物博物馆工作者以及各界人士，致以崇高的敬意。

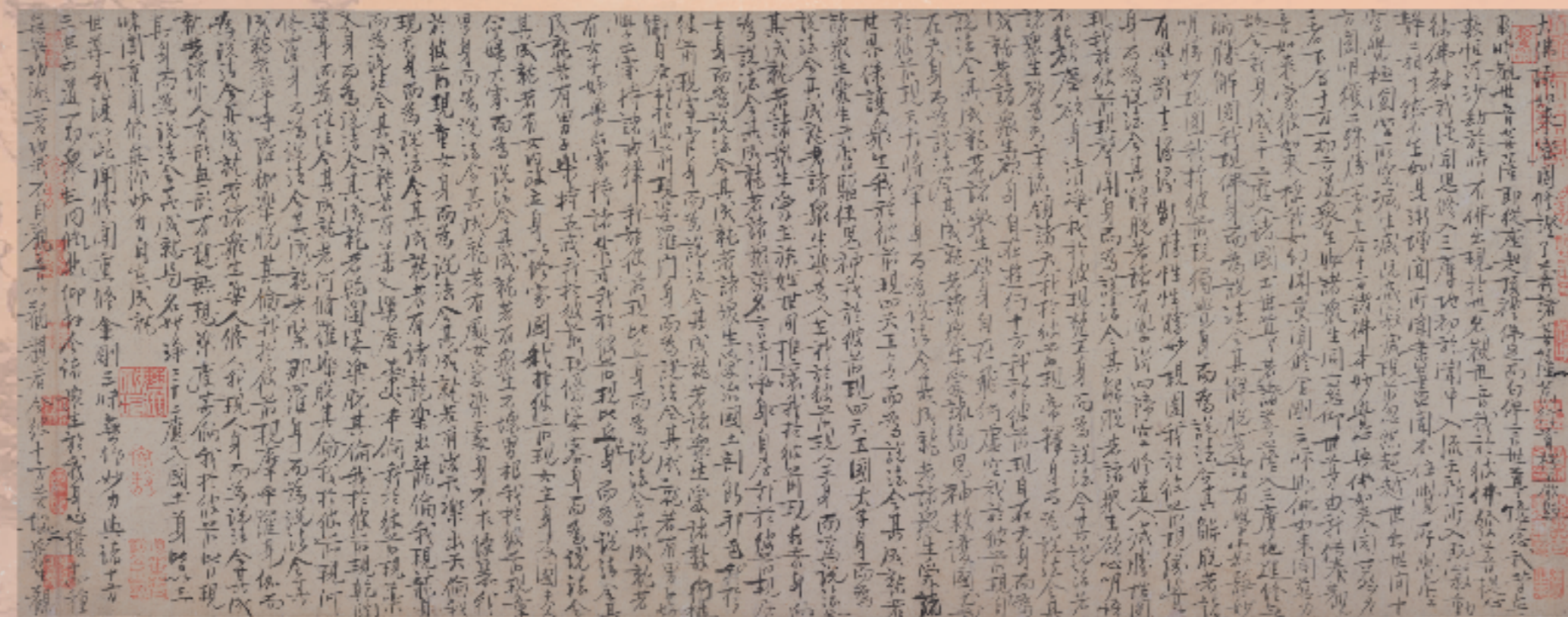


展厅地图

王安石（1021—1086年），字介甫、半山，号半山老人，抚州临川（今属江西）人。北宋著名政治家、文学家、思想家。苏轼曾评其书：“荆公书得无法之法，然不可学，无法故。”张邦基亦云：“王荆公书，清劲峭拔，飘飘不凡，世谓之横风疾雨，黄鲁直谓学王濛，米元章谓学杨凝式，以余观之，乃天然如此。”由此可见王安石书法得无法之法，有横风疾雨之势。此卷摘录《楞严经》中《观世音发妙耳门》一节，正书中间有行书，淡墨疾书，笔画清劲，虽行次紧密，少有空白，然无缭乱之感。其用笔似不经意，却有闲和萧散之韵。卷后自署“余归钟山，道原假楞严本，手自校正，刻之寺中，时元丰八年（1085年）四月十一日临川王安石稽首敬书。”为王安石去世前一年亲自校正《楞严经》经卷文字。卷后有南宋牟献之、元王蒙、明项元汴等人题跋。曾经元陈惟寅、明项元汴，清安岐、曹溶等人收藏。

## 王安石 行书楞严经旨要卷（局部）

北宋元丰八年（1085年）  
纵29.9厘米，横119.0厘米  
王南屏、房淑嫣1985年捐赠



## 沈周 临戴文进谢安东山图轴

明（1368—1644年）  
纵170.0厘米，横89.0厘米  
翁万戈2018年捐赠

沈周（1427—1509年），字启南，号石田、白石翁，苏州人，不应科举，以诗文书画为事，山水师黄公望、吴镇，书法法黄庭坚，名重一时，吴中名家如文徵明、唐寅等都出其门下。与文徵明、唐寅、仇英合称“明四家”。

本图是沈周五十四岁时所作，临摹的是比他略早的浙派著名画家戴进的《谢安东山图》，描绘东晋著名宰相谢安隐居东山时，携妓出游，纵情山水的情景。

沈周的山水画，师法元代黄公望与吴镇，远溯五代董源、巨然，而戴进宗法的是南宋马远、夏圭，以风格而论，一为南方山水与水墨画的传统，一为北方山水与宫廷着色画的传统。沈周画多仿元人，此画风格在他的作品中既是一件孤品，也是一件奇品，堪称绝无仅有。

此图高头大轴，青绿设色，山石轮廓明朗，皴笔似马牙、卷云而不若其蟠曲，似斧劈而不若其方便，似披麻而不若其疏放绵长，这种皴法与戴进常用的源自马、夏的长斧劈皴不同，融合了南、北方山水的皴法特点。图画设色明朗鲜活，一部分山石近乎空勾，是宋代以来大青绿的设色方法。沈周一生所作山水，多为水墨，亦有浅绛，如此大轴青绿，实属平生仅见。其中人物亦造型端庄，服饰俨然，线条健美，是明人追绍宋代院体画的风格。

沈周此图或属偶一为之，却显示出画家不拘于一格的绘画能力以及兼收并蓄，广采博纳的眼界与胸襟。

根据翁同龢1902年的日记，此画是翁氏因戊戌之变被黜归里后，其旧仆李元为其在北京购得的。

侈口、束颈、鼓腹，圈足外撇成矮阶。颈部周饰顾首鸟首龙身纹，圈足饰一圈弦纹，余为素面。

腹内底有铭四行22字，“王後坂克商，才（在）成師，周公用（錫）小臣單貝十朋，用作（作）寶尊彝”。铭文记载成王平灭武庚叛乱，王师驻扎在成师，周公赏赐小臣单贝十朋，因兹铸作此器。

## 小臣单解

西周成王时期（前11世纪上半叶）  
口纵9.4厘米，口横11.6厘米，高13.9厘米  
李荫轩、邱辉1979年捐赠



## 吴王夫差盃

春秋晚期（前6世纪上半叶—前476年）  
口径11.7厘米，高27.8厘米  
何鸿章1996年捐赠



扁圆形腹，器底下接三兽首蹄形足，曲颈龙首流，与流相对一侧饰有扉棱，直口平盖，与器口相合成子母口，盖上有环钮，套铸8字形链条与提梁内侧小环相连。宽肩上设镂空龙形提梁，提梁两侧饰扉棱，中段未设，应是方便提拿。盖面与器腹纹饰满布不分首尾极其细密小龙交缠构成的蟠螭纹，与镂空的提梁相互辉映，形成了华丽缜密的视觉效果。

夫差在位仅二十三年，目前所见存世遗物多为兵器（剑、矛）和鉴等，以往此盃未见流传，弥足珍贵。

肩部有铭文十二字，内容为：“吳王夫差吳金鑄女子之器吉”，即吴王夫差用青铜为一女子铸器。此名女子因未称姓，故无从得知出身。

盃的镂空提梁采用失蜡法浇铸而成，盖及器上纹饰运用当时流行的印模技术，体现了当时南方吴越地区（今江浙一带）的铸铜工艺。

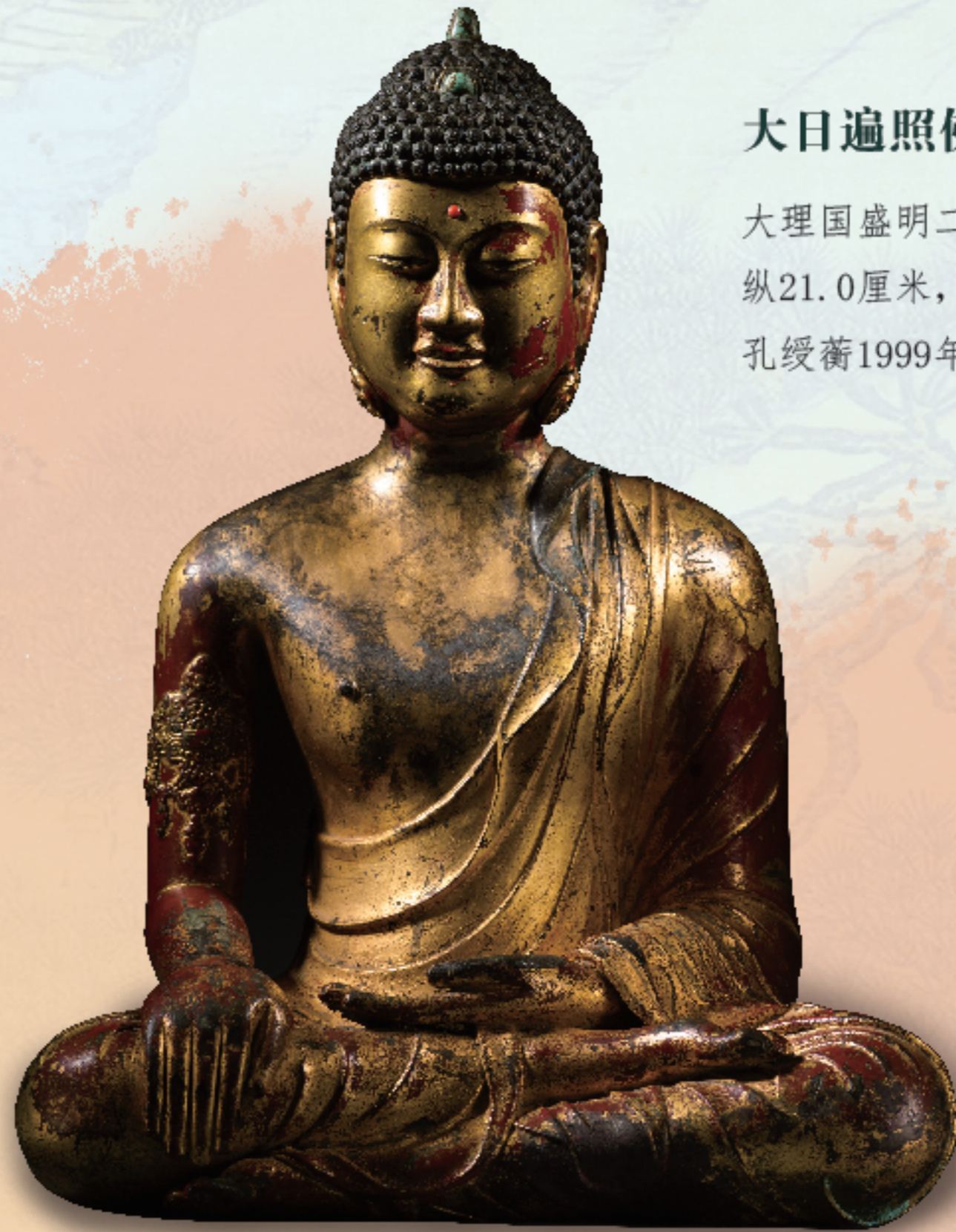
本器为何鸿章先生捐赠。

佛像肉髻隆起，螺髻间残留蓝色颜料。顶严和髻珠以绿松石镶嵌。脸型方圆，额上白毫以珊瑚镶嵌，眉弓弯曲，两眼微睁注视下方，鼻翼宽平，双唇微抿，双耳戴耳铛。身着袒裸右肩式袈裟，衣纹贴体流畅。左手掌心向上置于右腿上结禅定印，右手下垂抚膝结触地印，右臂上佩戴装饰华丽的臂钏。结跏趺坐，露出右脚和左足前部。

佛像表面鎏金并髹饰红漆，这种现象也见于一部分大理国金铜造像上。佛像内腔铸有大理国盛明二年（1163年）张兴明等人发愿造金铜像大日遍照一身等内容的题记。这尊佛像二十世纪四十年代流失到美国，后又流失到法国，1998年10月，上海博物馆馆长马承源先生在访问法国期间将其购回。香港浙江第一银行董事长孔祥勉先生慷慨出资征集，并以其父孔绶蘅先生的名义捐赠给上海博物馆。1999年2月2日，上海博物馆为这尊大理国大日遍照佛坐像举行了隆重的文物捐赠仪式。

## 大日遍照佛坐像

大理国盛明二年（1163年）  
纵21.0厘米，宽35.0厘米，高48.0厘米  
孔绶蘅1999年捐赠



## 文彭“七十二峰深处”牙章

明（1368—1644年）  
纵3.1厘米，横3.1厘米，高4.0厘米  
华笃安、毛明芬1983年捐赠



“七十二峰深处”牙章方3.1厘米，高4.0厘米。为明代篆刻家文彭所篆。印面文字布白匀整，线条细挺圆润，典雅大方，牙章左侧有“文彭”两字草书款。它是文彭代表作之一，也是中国文人篆刻史上的名品。文彭，江苏苏州人，明朝著名书画家文徵明之子。曾任两京国子监博士。他是文人篆刻的开山人物。象牙是宋元以来广受文人们喜爱的一种印材，因受其材质所限，大都需要请匠人代制。这件牙章是文彭篆稿后请匠人使用牙雕中直刀平底的工艺制成。

“七十二峰深处”牙章传抗战时期被发现。曾为杭州高络园旧藏，后归华笃安。1983年9月，华夫人毛明芬女士遵遗嘱将所藏1500多方明清印捐赠给上海博物馆，此为其中之珍贵者。



上海博物馆微信公众号



“盛世芳华”展厅语音导览

宜兴窑陈鸿寿「延年」铭紫砂壶

清（1644—1911年）

龚理堂、龚理杰、龚理华、龚理宸、龚理善1964年捐赠



萨珊王朝沙不尔一世银币

241—271年

杜维善1991年捐赠



民国三年袁世凯侧面像一元银币（签字版）

中华民国（1912—1949年）

施嘉祥1998年捐赠



景德镇窑青白釉佛像

元（1271—1368年）

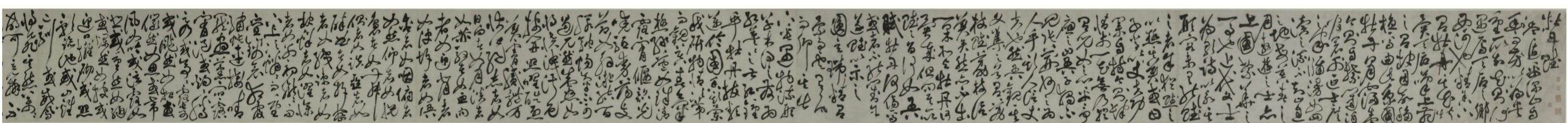
赵振绥1960年捐赠



祝允明草书 牡丹赋卷（局部）

明（1368—1644年）

戚叔玉1980年捐赠



丁云鹏罗汉图轴

明万历四十二年（1615年）

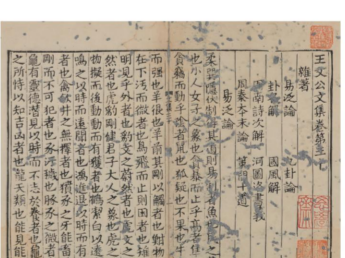
李珊甫1965年捐赠



王文公文集（局部）

南宋（1127—1279年）

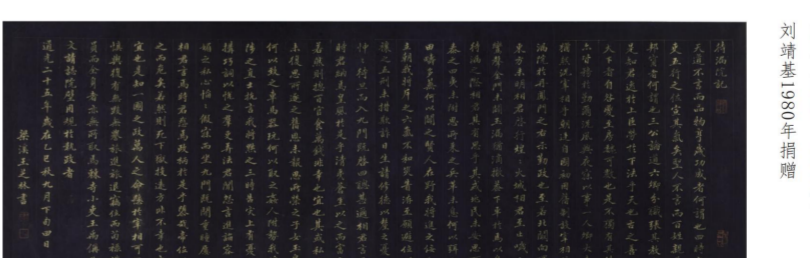
王南屏、房淑媛1985年捐赠



张即之楷书待漏院记卷（局部）

南宋（1127—1279年）

刘靖基1980年捐赠



沈周临戴文进谢安东山图轴

明（1368—1644年）

翁万戈2018年捐赠



董其昌溪山雨意图轴

明万历三十二年（1604年）

严忠婉、严忠慎1983年捐赠



沈周策杖行吟图轴

明（1368—1644年）

杨殿铎1979年捐赠



王时敏仿北苑山水图轴

明崇祯二年（1629年）

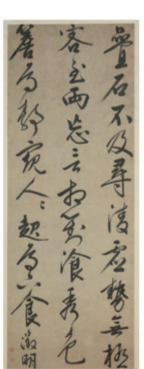
袁安圃1978年捐赠



文徵明行书五言诗轴

明（1368—1644年）

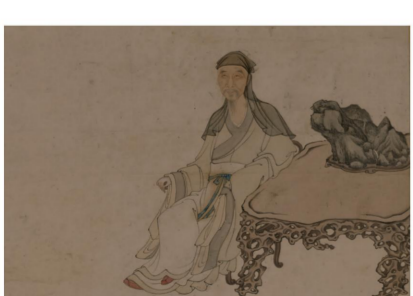
吴秀卿1962年捐赠



佚名冒襄肖像图轴（局部）

清（1644—1911年）

冒广生家属1961年捐赠



傅抱石湘君图轴

1961年

苏秋1983年捐赠



陈洪绶高士图轴（局部）

明（1368—1644年）

钱瘦铁1962年捐赠



大口遍照佛坐像

大理国盛明二年（1163年）

孔绶蕃1999年捐赠



景德镇窑黄地三彩双龙纹鼓凳

明万历（1573—1620年）

仇焱之1981年捐赠



「三峰伴月」灵璧石砚山

明（1368—1644年）

胡可敏2018年捐赠



邓石如「嚶城一日长」石章

清（1644—1911年）

华筓安、毛明芬1983年捐赠



鲁侯尊

西周早期（前11世纪）

李商轩、邱辉1979年捐赠



旂父癸壶

西周早期（前11世纪）

顾恺时1978年捐赠



景德镇窑青花缠枝花卉纹盘

明宣德（1426—1435年）

殷屏香1986年捐赠



子仲姜盘

春秋早期（前770—前6世纪上半叶）

叶肇夫1997年捐赠



吴王夫差盂

春秋晚期

（前6世纪上半叶—前476年）

何鸿章1996年捐赠



漆彩绘陶天王像

唐（618—907年）

朱昌言1993年捐赠



1931年湘鄂赣省工农银行银洋一元

1931年

蒋伯璠及子女蒋桂林、蒋康乐、蒋康宇1965年捐赠



哥窑葵口盘

南宋（1127—1279年）

王洁1979年捐赠



波曲纹甗

春秋早期（前770—前6世纪上半叶）

范季融1990年捐赠



彩绘描金人物图漆几

明（1368—1644年）

西冈康宏2009年捐赠



天下太平（供养钱）

元（1271—1368年）

宣森1962年捐赠



浮雕兽面纹骨饰

商（前16—前11世纪）

陈梦家、赵萝蕤1965年捐赠



天地含象五岳纹镜

唐（618—907年）

美国扣岑基金会2012年捐赠



牛胛骨刻辞

商晚期（前13—前11世纪）

邓雅1979年捐赠



青釉堆塑楼阁人物罐

西晋（265—316年）

徐梦华1964年捐赠



景德镇窑青花双狮戏球纹罐

明宣德（1426—1435年）

姚念琰1979年捐赠



黄花梨四出头官帽椅

明（1368—1644年）

庄氏家族1998年捐赠



周文枢犀角雕赤壁图杯

清（1644—1911年）

仇大雅2015年捐赠



「御府图书」牙章

南宋（1127—1279年）

方去疾1993年捐赠

